

# Stopujeme ženy naší historie

## Pátrací hra pro školy

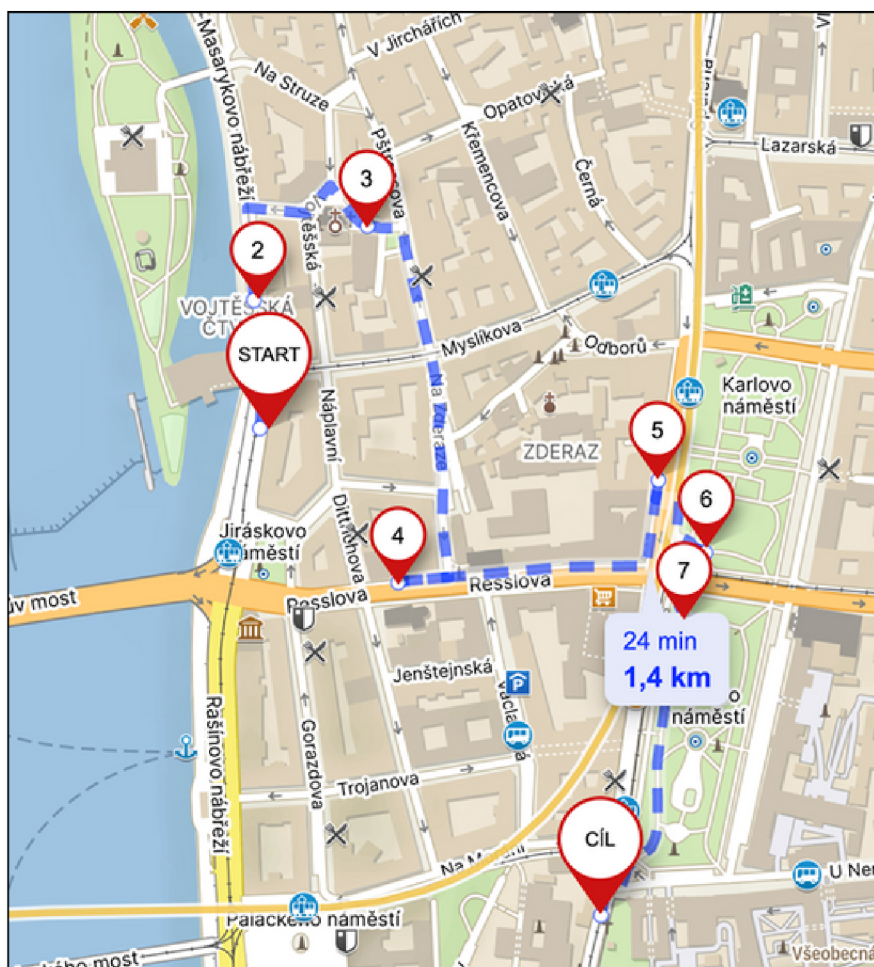
### ZADÁNÍ

Pracovní list pro vyučující obsahuje:

- celkový popis cesty s přesnými adresami
  - V případě, že by skupina bloudila nebo nemohla najít cestu, můžete jí trochu poradit.
- více informací o jednotlivých zastaveních
  - Na jednotlivých zastaveních třídě přečtete dané pasáže (označené modrým vykřičníkem).** Některé obsahují správné odpovědi na otázky v pracovních listech.
- správné odpovědi na otázky a klíč k luštění závěrečné šifry
  - Třída by měla být schopná získat správné odpovědi z pracovních listů. Vyluštit hádanku není problém, pokud mají odpovědi správně. Kdyby se do toho ale zamotali\*y, je možné je trochu navést.



### MAPA TRASY





# 1. Knihovna Jiřiny Šiklové

Adresa: Masarykovo nábřeží 2017/8

## INFORMACE Z PRACOVNÍHO LISTU PRO DĚTI

Knihovna Jiřiny Šiklové je jednou z největších knihoven specializujících se na feminismus a genderová studia ve východní a střední Evropě. Najdete v ní pestrou nabídku knih a časopisů na témata trh práce, sladování pracovního a osobního života, rovné příležitosti, výchova a vzdělávání, genderové stereotypy a diskriminace, feminismus, gender a queer studies apod. Knihovna nabízí nejen odbornou literaturu, ale také poezii, beletrii či komiksy.

Přijďte se podívat do knihovny na adresu Masarykovo nábřeží 8. Otevřeno máme každé pondělí a úterý od 9 do 15 hod a ve středu od 12 do 18 hodin. Máme spoustu knih i pro mládež.

### Kudy dál?

- Vyjděte z knihovny a jděte sto metrů po proudu řeky.
- Číslo 16 je informací, že stojíte u budovy, ze které hlavy koukají.
- Hlavu vzhůru!

## PŘEČÍST TŘÍDĚ

Knihovna Jiřiny Šiklové, původně Knihovna Gender Studies, byla založena v roce 1992 v bytě zakladatelky Gender Studies, socioložky a disidentky Jiřiny Šiklové a do současné velikosti se rozrostla díky spolupráci s českými i zahraničními feministickými a queer organizacemi, univerzitami, nakladatelstvími, nadacemi i jednotlivými lidmi.

## OTÁZKA A SPRÁVNÉ ODPOVĚDI

- 1) Kde bylo první působiště knihovny Jiřiny Šiklové a jak se jmenovala?
  - **V bytě Jiřiny Šiklové, Knihovna Gender Studies.** → E
  - Ženský klub český v ulici Ve Smečkách, Knihovna Feminismu. → Z
  - V Ženských domovech, Ženská knihovna. → S
- 2) Na jaký žánr se Knihovna Jiřiny Šiklové zaměřuje?
  - móda → N
  - fantasy → E
  - **feminismus** → V

## 2. Hlahol

Adresa: Masarykovo nábřeží 248/16



### INFORMACE Z PRACOVNÍHO LISTU PRO DĚTI

Pražský zpěvácký spolek Hlahol byl založen v r. 1861. Tehdy se jednalo o 120členný mužský sbor. V r. 1873 Hlahol rozšířil své působení i o ženský sbor. Členkou sboru Hlahol byla i Eliška Krásnohorská, o které ještě dnes mnohé uslyšíte. Kromě zpěvu se věnovala i hře na klavír, ale toto hudební nadání nemohla aktivně rozvíjet kvůli pohybovému omezení rukou, způsobenému revmatismem.

Heslem Hlaholu se stalo „Zpěvem k srdci, srdcem k vlasti“, což poukazuje na v té době důležitý vlastenecký rozměr spolku.

Pro feministickou historii je Hlahol důležitý, protože zde v roce 1911 proběhla první schůze žen aktivních v českém ženském hnutí. Jednalo se o historicky první akci k mezinárodnímu dni žen (MDŽ) v Praze, tehdy pod názvem Mezinárodní den za volební právo žen.

*Co myslíte, má v dnešní době boj za lidská práva smysl? Má význam slavit Mezinárodní den žen?*

#### Kudy dál?

- Jděte dál po proudu řeky a první ulicí zahněte doprava. Kostel, co stojí proti vám, obejděte zleva a na domě za ním hledejte pamětní desku s Eliškou Krásnohorskou.

### PŘEČÍST TŘÍDĚ

Sbor Hlahol účinkoval kromě koncertů například při odhalování pomníků známých osobností, na pohřbech nebo při kladení základního kamene Národního divadla. Za první republiky v domě Hlaholu bydlely i známé herečky Adina Mandlová a Hana Vítová.

#### Jak je to dnes?

Mezinárodní den žen se slaví už od počátku 20. století. Původní základní myšlenkou MDŽ je občanská a politická rovnoprávnost mužů a žen, zapojení žen do rozhodovacích procesů, zavedení volebního práva pro ženy a odstranění genderové diskriminace. Připomínat a oslavovat tento den je velice důležité, neboť to znamená podporovat a souhlasit s rovnými příležitostmi pro ženy a muže v zaměstnání, politice, vzdělání, rodině a ve veřejném životě vůbec. Tento den může být také připomínkou, že ačkoli došlo v určitých oblastech k výraznému zlepšení v postavení a právech žen, stále ještě není situace ve všech oblastech a také ve všech státech uspokojující.



### OTÁZKA A SPRÁVNÉ ODPOVĚDI

3) Ačkoli Hlahol sehrál významnou roli v rámci vlasteneckého hnutí, byl důležitý i pro budování ženského hnutí. Čím?

- Budovu postavila Karolina Světlá. → G
- Autorkou praporu Hlaholu byla Eliška Krásnohorská. → J
- **Proběhla zde první schůze žen aktivních v ženském hnutí. → Y**

## 3. Minerva

Adresa: Pštrossova 15



### INFORMACE Z PRACOVNÍHO LISTU PRO DĚTI

Minerva byla prvním dívčím gymnáziem ve střední Evropě a její založení v roce 1890 bylo zásadním milníkem české ženské vzdělanosti. Ženám se otevřely dveře k vyššímu vzdělání, přestože Minerva (jakožto soukromá škola založená spolkem) neměla dlouhou dobu možnost vydávat maturitní osvědčení a minervistky si musely maturitu dodělávat na veřejném chlapeckém gymnáziu.

Zakladatelka Minervy, Eliška Krásnohorská, usilovala o to, aby ženy mohly studovat i na vysokých školách a získávat vysokoškolské tituly.

Výuku zajišťovali profesori chlapeckých gymnázií, neboť ženy v té době ještě nemohly mít k výuce potřebné vzdělání. Na hodinách byl však přítomen dozor – starší, provdaná žena, která dohlížela na morálku žákyň i vyučujících.

*Těžko si dnes představit, že ženy dříve nesměly studovat a musely si toto právo vybojovat.*

#### Kudy dál?

- Přejděte náměstíčko a vydejte se ulicí s modrým zubem doprava. Jděte rovně, přejděte silnici, kde vedou koleje, a pokračujte rovně až k další hlavní silnici.
- Tu nepřecházejte, ale vydejte se doprava směrem k domu, který tančí.
- Stačí jít jen kousek - k místu, kde pětku dostanete. Zastavte se u domu a hlavu vzhůru.

### PŘEČÍST TŘÍDĚ

Během snah o otevření dívčího gymnázia se Eliška Krásnohorská setkávala se silnou kritikou od významných politiků a literátů. Například Alois Jirásek odmítl podepsat petici za založení Minervy se slovy: „...raďte povážiti tu spoustu latiny a řečtiny, fysiky, dějepisu, matematiky (o jiném, poměrně snazším nemluví), a to vše by měly dívky z měšťanské školy za čtyři roky, resp. za pět let přemoci! Bojím se, že by to bylo přílišné namáhání a nesnázi mnoho.“ Mezi kritiky patřil i vlastenec a významný politik František Ladislav Rieger - traduje se, že když Minerva otevřela a nastoupilo hned padesát žákyň, přinesl s omluvou Elišce Krásnohorské kytici růží. Zájem o studium na Minervě stále rostl. Přestože zpočátku nebylo možné na Minervě maturovat a ani maturita získaná na Akademickém gymnáziu neopravňovala dívky ke vstupu na vysoké školy, posun k dosažitelnému vzdělání i pro dívky byl nezastavitelný. Právo maturity na gymnáziu Minerva bylo povoleno až v roce 1908.

Od roku 1897 mohly dívky v habsburské monarchii na základě císařského rozhodnutí studovat na filozofických fakultách a od roku 1900 na lékařských fakultách. Práva ženy mohly začít studovat až po roce 1918.

### Jak je to dnes?

S předsudky o tom, jaká povolání a jaké vzdělání se hodí pro ženy a jaké pro muže, se setkáváme dodnes. Dívky často slychají, že se nehodí na technické obory, chlapci jsou zase často odrazováni od pečovatelských profesí.



### OTÁZKA A SPRÁVNÉ ODPOVĚDI

4) Proč byli vyučující na Minervě muži?

- Protože byli chytřejší než ženy. → X
- **Protože ženy dříve nemohly studovat, tudíž neměly potřebné tituly.** → P
- Na Minervě žádní muži nebyli ani mezi vyučujícími. → D

5) Jaký je dnes poměr žen na vysokých školách?

- **Na bakalářském a magisterském stupni je více žen, ale na doktorském je mnohem více mužů.** → E
- Žen je na vysokých školách úplně stejně jako mužů. → T

## 4. Ženský výrobní spolek český



Adresa: Resslova 5/1940

### INFORMACE Z PRACOVNÍHO LISTU PRO DĚTI

Ženský výrobní spolek český byl vzdělávací a dobročinný spolek působící v letech 1871–1972. Byl založen Karolinou Světlou a Eliškou Krásnohorskou a patřil mezi první z ženských spolků v Čechách v dobách Rakouska-Uherska. Při výrobním spolku fungovala Obchodnicko-průmyslová škola. Dívky zde navštěvovaly přednášky z obchodních, průmyslových a řemeslných oborů. Učily se zde také uměleckému kreslení a dřevorytectví či jazykům. Místa jako Ženský výrobní spolek pomáhala ženám získat znalosti a dovednosti důležité pro osamostatnění se v dospělosti. Spolek vydával časopis Ženské listy, který se brzy stal ústředním periodikem snah o ženskou emancipaci.

Měly by ženy dostávat za stejnou práci stejnou odměnu jako muži, nebo jim stačí méně?

#### Kudy dál?

- Stoupejte zpět ulicí, následujte skrývající se parašutisty, můžete jim i kytku položit, pak ale jděte dál.
- Kolem těch, co vysoké technice se učí, zahněte doleva.
- Pokračujte a zastavte se dřív, než si něco koupíte, hlavu zvedněte a český symbol uvidíte. Stanete před domem, ve kterém první roky svého života strávila Františka Plamínková.

### PŘEČÍST TRÍDĚ

Přímo na budově jsou zobrazeny tři ženy, významné pro vznik Ženského výrobního spolku českého.

- **Emílie Bártová** žila v letech 1837–1890 a byla česká feministka, bojovnice za volební právo žen. Členka Amerického klubu dam a spoluzakladatelka ženských spolků Minerva a Ženského výrobního spolku českého.
- **Karolina Světlá** žila v letech 1830–1899 a byla jednou z nejvýznamnějších českých spisovatelek a feministek. Podílela se na založení Amerického klubu dam a Ženského výrobního spolku.
- **Eliška Krásnohorská** žila v letech 1847–1926 a byla jednou z klíčových představitelk českého ženského hnutí a iniciátorkou ženské vzdělanosti.

Chudé dívky získaly nově možnost naučit se řemeslům, která jim pomohla se zabezpečit, např. jako švadleny či hospodyně. Získaly také praktické kontakty, např. díky tzv. poptavárnám sehnaly bydlení, díky záložnám se naučily hospodařit s penězi.

## Jak je to dnes?

Zákoník práce určuje, že každý zaměstnavatel musí se všemi svými zaměstnanými zacházet rovně a spravedlivě. To se týká pracovních podmínek, ale také odměňování. Za stejnou práci musí všichni dostat stejnou odměnu.

Ženy a muži, i když vykonávají stejnou práci ve stejném zaměstnání, nemají vždy stejnou odměnu, ženy berou o 10 % méně než muži (v ČR). A i v průměru vydělávají ženy méně než muži - v České republice i v celé Evropské unii. Tomuto jevu říkáme "genderový platový rozdíl" nebo také anglicky Gender Pay Gap (GPG). Ženy v EU vydělávají za hodinu v průměru o 13 % méně než muži. V České republice je to dokonce ještě více, průměrně o 16,4 % méně než muži (Eurostat, 2020). Tento průměrný rozdíl vzniká tím, že ženy pracují více v odvětvích, kde jsou nižší mzdy (typicky školství nebo pečovatelské profese), muži naopak více v zaměstnáních, kde se více vydělává (technické profese, IT apod.) a ještě jich je obecně více v rozhodovacích a vedoucích pozicích (ředitel, manažer), kde berou ještě více. Na ženy také dopadá více práce v domácnosti (vaření, uklízení) a péče o děti, což jim omezuje možnost budovat kariéru a více vydělávat.



## OTÁZKA A SPRÁVNÉ ODPOVĚDI

6-8) Kdo jsou tři ženy na budově (zakroužkujte tři správné odpovědi)

- Olga Havlová → A
- **Eliška Krásnohorská → Á**
- Johanka z Arku → B
- **Karolina Světlá → M**
- **Emílie Bártová → Á**
- Věra Čáslavská → Y

9) Co dělal Ženský výrobní spolek český a proč byl důležitý?

- **Zajišťoval vzdělávání a pomáhal i chudým dívkám, aby se naučily řemeslům a praktickým dovednostem a mohly se samy uživit → A**
- Začal vydávat časopis Vlasta. → U
- Naučil nudící se ženy trávit zábavně a smysluplně volný čas. → H

10) Jaký byl v roce 2022 rozdíl mezi příjmy žen a mužů?

- Vydělávají stejně. → J
- Ženy vydělávají o 10 % víc než muži. → I
- **Ženy vydělávají o 16.4 % méně než muži. → CH**



## 5. Rodný dům Františky Plamínkové



Adresa: Karlovo nám. 14 nebo 16

### INFORMACE Z PRACOVNÍHO LISTU PRO DĚTI

Františka Plamínková (1875–1942) byla česká politička, národní socialistka, senátorka, novinářka, učitelka, feministka a organizátorka československého a mezinárodního ženského hnutí. Stala se jednou z klíčových postav v dějinách ženské emancipace. V rámci Ženské národní rady, která sdružovala ženské spolky a koordinovala feministické aktivity, spolupracovala například i s Miladou Horákovou. Františka Plamínková se zasadila o zrušení celibátu učitelek (v r. 1919) i o získání volebního práva pro ženy (v r. 1920).

Pokud jsou v politice převážně muži, nemůže se stát, že životní zkušenosti žen nebudou ve veřejných politikách dostatečně reflektovány a jejich zájmy respektovány?

#### Kudy dál?

- Přejděte do parku a hledejte ženu, která střeží vchod do metra.

### PŘEČÍST TŘÍDĚ

Františka Plamínková sehrála klíčovou roli v prosazení volebního práva pro ženy - zásadní pro tento krok byla i podpora prezidenta Tomáše Garrigue Masaryka, jeho manželky Charlotty a dcery Alice Masarykových. Angažovanost Františky Plamínkové ji přivedla jako první ženu v roce 1925 do senátorského křesla.

Dne 14. září 1938 napsala otevřený dopis Adolfu Hitlerovi, jehož znění vidíte na pracovním listu, a krátce poté byla zadržena a vězněna v Terezíně. V dopise vyjadřovala nesouhlas zejména s útoky na prezidenta Edvarda Beneše. Během heydrichiády odmítla odsoudit atentát na Reinharda Heydricha, byla převezena do pankrácké věznice a dne 30. června 1942 nacisty popravena na Kobylišké střelnici. Nikdy nebyla pohřbena.

#### Jak je to dnes?

Přibližně polovinu obyvatelstva České republiky tvoří ženy, přesto zdaleka nejsou takto zastoupeny na rozhodovacích pozicích. V ČR bylo v Senátu PČR v roce 2022 jen 18,5 % žen, v Poslanecké sněmovně je jich zhruba čtvrtina. Pokud je v těchto rozhodovacích pozicích většina mužů, přemýšlí a rozhodují o důležitých věcech ze svojí životní zkušenosti a ta ženská zkušenost se ztrácí. Proto je potřeba, aby se ženy více podílely na rozhodování o důležitých věcech a na vedení

státu jako poslankyně, senátorky, ministryně ale třeba i soudkyně, vedoucí pracovnice na úřadech apod.



### OTÁZKA A SPRÁVNÉ ODPOVĚDI

11) Komu Františka Plamínková psala dopis, který zde vidíte?

- Benediktovi XVI. → W
- **Hitlerovi → O**
- Karlovi IV. → C

12) Kolik % žen bylo v roce 2022 v českém senátu?

- 3,1 % → E
- **18,5 % → M**
- 42,3 % → L

## 6. Pomník Elišky Krásnohorské

Adresa: Karlovo náměstí, park, u metra



### INFORMACE Z PRACOVNÍHO LISTU PRO DĚTI

Jméno Elišky Krásnohorské je spojeno především s její bohatou literární tvorbou a vlastenectvím. Méně známá je však její klíčová role v historii českého **ženského** hnutí. Krásnohorská byla iniciátorkou ženské vzdělanosti u nás. Zasadila se o založení **gymnázia** pro dívky, které bylo prvním svého druhu ve střední Evropě, a také o to, že ženy mohly začít studovat na **vysoké** škole. Díky Elišce Krásnohorské tak ženy dnes mohou studovat, rozhodovat o svém povolání, partnerském vztahu, bydlet samy, sportovat, volit nebo jít samy na procházku či do kavárny, což dříve **nebylo** samozřejmostí.

*Ženská práva nejsou jen možnost volit či studovat. Bez snah o emancipaci by si dívky dnes nemohly obléknout kalhoty, cvičit ani jít samy do kavárny či divadla. Podívejte se na to, co všechno dnes Ženy mohou. [www.zenymohou.cz](http://www.zenymohou.cz)*

#### Kudy dál?

- Jděte přes koleje do 2. poloviny parku a hledejte tu, která byla Elišce rádkyní.

### PŘEČÍST TŘÍDĚ

Eliška Krásnohorská (vlastním jménem Alžběta Pechová, v matrice Elisabeth Dorothea) se narodila 18. listopadu 1847. Je známá jako básnička, spisovatelka a libretistka. Celý svůj život zůstala neprovdaná, což v té době znamenalo velké společenské omezení. Nebylo zvykem, aby se ženy bez mužského doprovodu účastnily veřejného života, realizovat se mohly jen v domácnosti. V té době platilo, že neprovdaná žena byla pro zbytek rodiny zátěží. Pracovat za peníze bylo považováno za nepočetné. Jednou z mála možností, jak se uživit, byla literární tvorba, což byl i případ Elišky, které pomohl její velký vzor – o generaci starší vdaná Karolina Světlá. Ta zde měla již dveře otevřené a seznámila ji s dalšími osobnostmi z literárního světa.

Autorkou sochy je Karla Vobišová-Žáková, první česká profesionální sochařka. Socha vznikla v roce 1931 na náklady Ženského výrobního spolku a autorka za ni obdržela vyznamenání od Akademie věd a umění.



## OTÁZKA A SPRÁVNÉ ODPOVĚDI

13) Co bylo v té době pro ženy považováno za krajně nevhodnou aktivitu, protože „převrátí dělohu a znemožní donosit plod“?

- Letět na měsíc, brát hormonální antikoncepci → T
- **Dělat kotrmelec, jezdit vlakem taženým parní lokomotivou → R**
- Prát prádlo na valše, pracovat v horku na poli → K

## 7. Pomník Karoliny Světlé

Adresa: Karlovo náměstí, park, u metra



### INFORMACE Z PRACOVNÍHO LISTU PRO DĚTI

Karolina Světlá, vlastním jménem Johana Nepomucena Mužáková, roz. Rottová, se narodila 24. února 1830 v Praze. Byla jednou z nejvýznamnějších českých spisovatelek a feministek. Spolu s Vojtěchem Náprstkem (zakladatelem Náprstkova muzea) založila v r. 1865 Americký klub dam, první spolek, ve kterém ženy mohly diskutovat téma emancipace žen. Spolu s Eliškou Krásnohorskou založila v r. 1871 Ženský výrobní spolek český a řadu let přispívala do časopisu Ženské listy.

Více informací o pozoruhodném životě a díle Karoliny Světlé najdete na webu [www.karolinasvetla.cz](http://www.karolinasvetla.cz)

#### Kudy dál?

- Jděte až na konec parku.
- Za místem, kde děti si hrají, zahněte doprava.
- Přejděte přechod a kolem Faustova domu směřujte dolů.
- Opatrně přejděte silnici k domu připomínajícímu rubikovu kostku, dovnitř však ještě nevcházejte, nejprve vyluštěte tajenku

### PŘEČÍST TŘÍDĚ

Vdala se za profesora klavíru Petra Mužáka ze Světlé v Podještědí. Manželovo rodiště se posléze stalo inspirací pro její literární pseudonym a celou její tvorbu. Narodila se v domě v dnešní ulici Karoliny Světlé, kde má i pamětní desku. Mezi její nejznámější díla patří Černý Petříček, Vesnický román, Kříž u potoka, Nemodlenec, Frantina, Kantůrčice.

Karolina Světlá odmítala dělení společenských rolí podle patriarchálních (mužských) pravidel, stejně tak odmítala i pojem ženská literatura či literatura pro ženy. „Což je dvojitá příroda, dvojitá pravda?“ ptala se ve svých zápiscích. V časopise Květy vyšla v r. 1867 její stať O vychování ženy. Tento text je považován za jeden z prvních příspěvků k ženské otázce v českých zemích.

Pomník společně vytvořili sochař Gustav Zoula a architekt Josef Fanta. Odhalení pomníku proběhlo 29. května 1910 a byl prvním pomníkem na nově vzniklé zelené ploše.



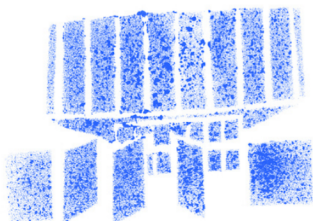
## OTÁZKA A SPRÁVNÉ ODPOVĚDI

14-17) Co měla K. Světlá společného s E. Krásnohorskou? Zaškrtněte vše, co platí (čtyři správné odpovědi)

- **Byly feministky** → C
- Rády stepovaly → S
- **Byly spisovatelky** → V
- Založily první ženský pivovar → B
- **Vedly redakci Ženských listů** → R
- **Podporovaly chudé studentky** → N

## 8. C.A.M.P.

Adresa: Vyšehradská 51



### INFORMACE Z PRACOVNÍHO LISTU PRO DĚTI

Centrum architektury a městského plánování (CAMP) je otevřenou platformou pro všechny, kdo mají zájem o společné plánování a rozvíjení Prahy. Učte se spolu s námi přemýšlet o tom, co město nabízí různým skupinám obyvatel. Pro koho je město bezpečné a pro koho méně? Jaké bariéry městský prostor přináší a komu se hůře překonávají? Jaká místa jsou vám osobně ve městě příjemná a kde se naopak necítíte vítaně?

*Z každého úkolu запиšte písmena u správných odpovědí do příslušných políček, vyjde vám heslo, které musíte říct u informací v budově CAMP, kde vám vydají odměnu.*



### TAJENKA - nečíst třídě, pokud není nutné

Každá správná odpověď přinese jedno písmenko do tajenky. Po správném doplnění by mělo vyjít heslo:

M Y C H C E M E R O V N Á P R Á V A

7 3 10 14 1 12 5 16 11 2 17 8 4 13 6 15 9



### CO V CAMPU?

Uvnitř CAMPu naproti kavárně najdete INFO pultík, u kterého bude stát kustod/ka. Zde stačí říct, že přicházíte v rámci pátrací hry Stopujeme ženy naší historie od Gender Studies. Na základě hesla z tajenky dotyčná osoba vydá dětem drobnou odměnu. CAMP dostane od Gender Studies předem informaci, který den má která skupina přijít. Budou s vámi počítat.

Doporučujeme si zde projít aktuální výstavu.

# ČASOVÁ OSA



## Instrukce:

V časové ose na spodním okraji pracovních listů u některých letopočtů chybí popisky. Můžete je společně doplnit, protože všechny potřebné informace už zazněly - jsou na pracovních listech nebo v doplňujících informacích ke každému místu.

## Tip pro vyučující:

Časovou osu můžete doplnit až ve škole, např. na příští společné hodině. Ukotvíte tak poznatky z dnešní pátrací hry a budete mít příležitost se vrátit k tématu.

## Správné odpovědi (pro vyučující):

- 1871: založení Ženského výrobního spolku českého
- 1890: založení dívčího gymnázia Minerva
- 1897: ženám poprvé povoleno studovat na filosofických fakultách (první obory)
- 1918: ženám poprvé povoleno studovat na právnických fakultách (poslední obory)
- 1919: zrušení celibátu učitelek
- 1920: volební právo pro ženy

**Gender Studies, o.p.s., 2023**

[www.genderstudies.cz](http://www.genderstudies.cz)

Pátrací hra a doprovodné materiály vznikly v rámci projektu „KU-CH2-033 - Od Elišky Krásnohorské k Jiřině Šiklové - po stopách ženské vzdělanosti“, který je podpořen Islandem, Lichtenštejnskem a Norskem prostřednictvím Fondů EHP (Program Kultura).

Iceland  
Liechtenstein  
Norway grants

GENDER  
STUDIES 